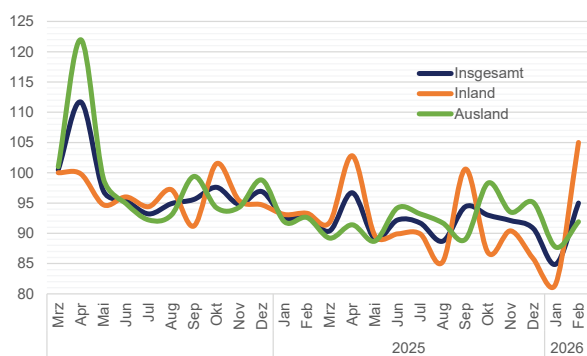


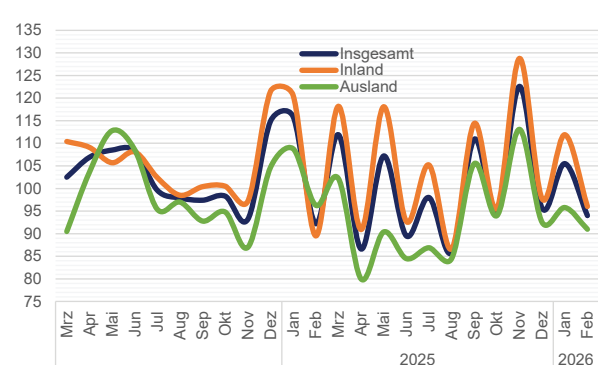
## DIE HANDELSKRISE SCHAFFT VERUNSICHERUNG.

Die meisten Konjunkturzahlen des Monats Februar 2026 sind im Vorjahresvergleich weiterhin negativ. Die Folgen des Iran-Kriegs werden sichtbar, insbesondere mit Blick auf die Lieferketten und die Energieversorgung. Während die kurzfristigen Erwartungen in der Industrie insgesamt als Folge daraus stark nachgeben, steigen die Erwartungen bei Textil und Bekleidung etwas überraschend gegen den Trend am aktuellen Rand. Ob dies eine substantielle und dauerhafte Verbesserung der Lage ist, bleibt jedoch noch abzuwarten.

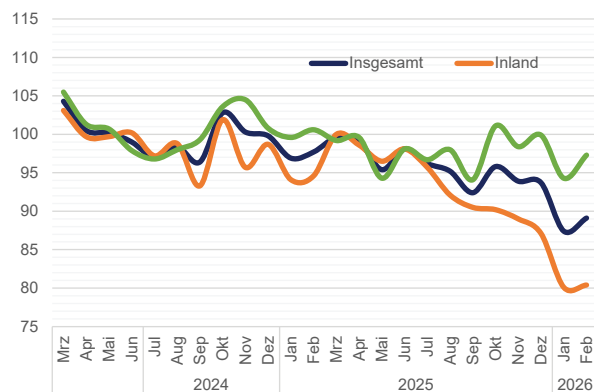
**Auftragseingangsindex Textil** (kalender- und saisonbereinigt)



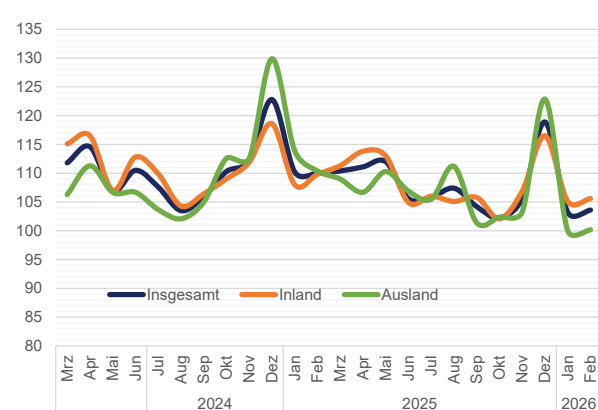
**Auftragseingangsindex Bekleidung** (kalender- und saisonbereinigt)



**Umsatzindex Textil** (kalender- und saisonbereinigt)



**Umsatzindex Bekleidung** (kalender- und saisonbereinigt)



Die **Umsätze** sinken auch im Februar 2026 weiter. Der Rückgang im Vergleich zu den ersten beiden Vorjahresmonaten beträgt -9,0 % (Textil -9,8 %, Bekleidung -7,9 %); dies allerdings auf Basis einer geringeren Anzahl von Betrieben, die in die Statistik einfließen. Ende Februar betrug die **Anzahl der Betriebe** mit mehr als 50 Beschäftigten noch 418, das sind -5,5 % weniger als im Vorjahr.

Die **Beschäftigung** sinkt parallel um insgesamt -5,3 % zum Ende des Monats, und zwar in beiden Teilbranchen etwa gleich stark. (Textil -5,5 %, Bekleidung -5,1 %). Auch die **Arbeitsstunden** gehen zurück, per Februar 2026 um -5,7 % bzw. -7,6 %. Die **Bruttolohn- und Gehaltssummen** sinken mit insgesamt -2,1 % im Februar aufgrund von Lohn- und Gehaltssteigerungen wie zu erwarten nur unterproportional.

Die **inländische Produktion**<sup>1)</sup> sinkt wie schon in den Vormonaten recht deutlich: im Februar bei Textil nochmals um -10,6 %, bei Bekleidung um -6,9 %.

Die **Auftragseingänge** waren bisher in beiden Teilbranchen ebenfalls gesunken. Im laufenden Monat wird bei Textil eine starke Steigerung vermeldet. Die kommenden Monate werden zeigen, ob es sich, wie zu erwarten, im Wesentlichen um einen statistischen Effekt handelt. Allerdings zeigen die Details der ifo-Befragungszahlen auch, dass die Auftragslage bei Textil – und mit Einschränkungen auch bei Bekleidung – überraschend positiv beurteilt wird.

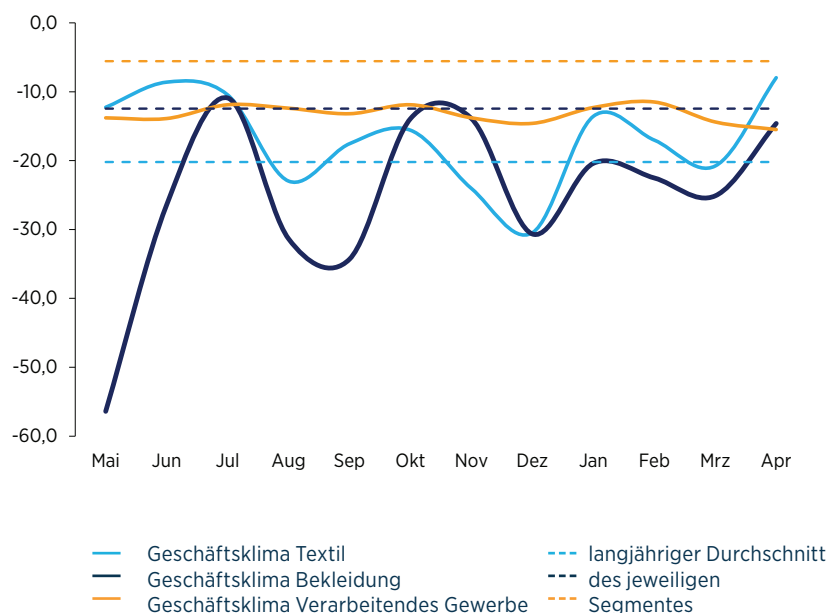
Die **Erzeugerpreise** bleiben vergleichsweise stabil bei unter +1 % (Textil) bzw. gut 2 % (Bekleidung).

Der **Umsatz im Bekleidungseinzelhandel** ist in den ersten zwei Monaten des Jahres vergleichsweise gut angelaufen. Die kumulierten Umsätze betragen +1,5 % mehr als der Vorjahreswert, im gesamten Einzelhandel waren es +1,9 %.

Im **Außenhandel** bleibt die Entwicklung unbefriedigend: Die Exporte von Textil (-5,0 %) und Bekleidung (-6,5 %) sinken weiter, und auch das Importvolumen nimmt um knapp -10 % ab, ebenso der Handel mit textilen Rohstoffen.

### ifo-Konjunkturklimaindex April 2026

Das Konjunkturklima der deutschen Industrie insgesamt hat sich im April deutlich eingetrübt, insbesondere bei der chemischen Industrie. Die wesentliche Ursache sind die verschlechterten Erwartungen bei den meisten Branchen für die kommenden drei Monate. Nochmals haben sich insbesondere die Erwartungen aufgrund massiver Sorgen um die Rohstoffversorgung und die Logistik abgekühlt. Überraschenderweise verbessert sich das Klima bei Textil und Bekleidung. Teilweise werden Auftragslage und Auslastung deutlich positiver beurteilt als im Monat zuvor. Ob dies ein dauerhafter Impuls sein wird, bleibt jedoch abzuwarten.




---

#### Ansprechpartner:

**MARCUS JACOANGELI**

Telefon +49 30 726220-24  
mjacoangeli@textil-mode.de

Gesamtverband der deutschen  
Textil- und Modeindustrie e. V.  
Wallstr. 58/59  
D-10179 Berlin

## KENNZIFFERN FÜR DAS TEXTIL- UND BEKLEIDUNGSGEWERBE

Sämtliche Kennzahlen nur für Unternehmen mit 50 und mehr Beschäftigten, soweit nicht anders angegeben.

Anzahl Betriebe	TEXTIL		BEKLEIDUNG		TEXTIL + BEKLEIDUNG	
	± vH z. Vorjahr		± vH z. Vorjahr		± vH z. Vorjahr	
Februar 2026	308	-4,9	87	-7,4	395	-5,5
Januar - Februar 2026	310	-4,0	88	-6,4	398	-4,6
<b>Beschäftigte</b>						
Februar 2026	41 134	-5,5	20 404	-5,1	61 538	-5,3
Januar - Februar 2026	41 290	-5,2	20 458	-4,7	61 748	-5,0
Untern. ab 1 Besch. (Hochrechnung)	60 803		30 126		90 929	
<b>Bruttolohn- und Gehaltssumme (in Mio. Euro)</b>						
Februar 2026	153	-3,2	76	-1,3	229	-2,6
Januar - Februar 2026	313	-2,2	153	-1,9	466	-2,1
<b>Geleistete Arbeitsstunden (in Tausend)</b>						
Februar 2026	5 080	-4,8	2 247	-5,9	7 327	-5,1
Januar - Februar 2026	10 142	-5,7	4 505	-7,6	14 647	-6,3
<b>Umsatz (in Mio. Euro)<sup>1</sup></b>						
Februar 2026	770	-7,8	563	-5,7	1 333	-6,9
Januar - Februar 2026	1 516	-9,8	1 099	-7,9	2 615	-9,0
Untern. ab 1 Besch. (Hochrechnung)	2 460		1 854		4 314	
<b>Produktion (Index: 2015=100)</b>						
Januar 2026	70,9	-14,1	85,4	-8,9	-	-
Februar 2026	74,8	-10,6	89,9	-6,9	-	-
Dezember 2025 - Februar 2026	68,7	-9,6	81,1	-6,6	-	-
Januar - Februar 2026	79,9	-5,1	87,0	-6,1	-	-
<b>a) Auftragseingang (Index: 2015 = 100)</b>						
Januar 2026	84,5	-12,8	124,9	-9,8	-	-
Februar 2026	125,4	31,6	135,0	-4,2	-	-
Dezember 2025 - Februar 2026	94,9	5,6	110,2	-8,1	-	-
Januar - Februar 2026	95,3	-2,9	102,8	-3,1	-	-
<b>b) Auftragsbestand (Index: 2015 = 100)</b>						
Januar 2026	111,8	-5,7	122,2	0,0	-	-
Februar 2026	125,6	5,0	166,6	9,7	-	-
Dezember 2025 - Februar 2026	117,8	-1,0	161,2	11,6	-	-
Januar - Februar 2026	118,0	-1,3	146,2	9,6	-	-
<b>Preise (Erzeugerpreisindex Inlandsabsatz, 2015 = 100)</b>						
Januar 2026	118,5	0,9	112,7	2,0	-	-
Februar 2026	118,2	0,4	112,9	1,9	-	-
Dezember 2025 - Februar 2026	118,2	0,7	112,7	2,4	-	-
Januar - Februar 2026	117,3	0,7	110,3	2,2	-	-

Fortsetzung →

Einzelhandel	UMSATZ BASISJAHR 2015			PREISE BASISJAHR 2020		
	Veränderung z. Vorjahr in vH	Feb 2026	Dez 25 - Feb 26	Jan - Feb 2026	Feb 2026	Dez 25 - Feb 26
Bekleidungseinzelhandel	2,7	0,9	1,5	1,1	0,1	0,4
Gesamter Einzelhandel	1,5	2,7	1,9	1,1	0,8	1,2

Textilaußenhandel	FEBRUAR			VERÄNDERUNG	JANUAR - FEBRUAR		
	Ausfuhr	2026	2025	± vH z. Vorjahr	2026	2025	± vH z. Vorjahr
Textilien	923	984	-6,2	1 864	1 963	-5,0	
Bekleidung	1 912	2 004	-4,6	3 950	4 223	-6,5	
Gesamt	2 835	2 988	-5,1	5 814	6 186	-6,0	
Einfuhr	Textilien	985	1 053	-6,5	1 922	2 130	-9,8
Bekleidung	3 096	3 310	-6,5	6 380	7 037	-9,3	
Gesamt	4 081	4 363	-6,5	8 302	9 167	-9,4	
Einfuhrüberschuss	1 246	1 375	-9,4	2 488	2 981	-16,5	
Rohstoffe	Ausfuhr	62	81	-23,5	-	-	-
Einfuhr	75	77	-2,6	-	-	-	

### Auftragseingangs- und Produktionsindizes nach ausgewählten Wirtschaftsbereichen

TEXTILGEWERBE	Auftragseingang (2015=100)	± vH z. Vorjahr	Produktion (2015=100)	± vH z. Vorjahr	Umsatz in Mio. Euro	± vH z. Vorjahr
<b>Spinnstoffaufbereitung und Spinnerei</b>						
Februar 2026	81,2	-4,6	70,3	-12,6	30,4	-13,4
Januar 2026	81,5	-11,8	71,4	-4,9	33,0	-3,5
Januar - Februar 2026	81,4	-8,3	70,9	-8,9	63,3	-8,7
<b>Weberei</b>						
Februar 2026	97,3	0,2	82,9	-1,3	104,9	-5,2
Januar 2026	96,8	1,5	76,1	-5,2	101,9	-4,0
Januar - Februar 2026	97,1	0,8	79,5	-3,3	206,8	-4,6
<b>Veredlung von Textilien und Bekleidung</b>						
Februar 2026	87,3	-2,5	79,3	-7,7	54,6	-16,1
Januar 2026	92,6	3,6	71,2	-19,3	55,7	-8,5
Januar - Februar 2026	90,0	0,6	75,3	-13,5	110,3	-12,5
<b>Herstellung von gewirktem und gestricktem Stoff</b>						
Februar 2026	74,1	-17,7	75,5	3,0	27,3	-1,4
Januar 2026	99,5	-8,5	70,7	-2,1	27,6	-7,4
Januar - Februar 2026	86,8	-12,7	73,1	0,4	54,8	-4,7
<b>Herstellung von konfektionierten Textilwaren (ohne Bekleidung)</b>						
Februar 2026	61,3	-35,7	60,3	-24,1	126,9	-17,5
Januar 2026	55,6	-40,1	51,5	-30,8	117,3	-24,6
Januar - Februar 2026	58,5	-37,8	55,9	-27,3	244,2	-21,1

Fortsetzung →

**TEXTILGEWERBE**

	Auftragseingang (2015=100)	± vH z. Vorjahr	Produktion (2015=100)	± vH z. Vorjahr	Umsatz in Mio. Euro	± vH z. Vorjahr
<b>Herstellung von Teppichen</b>						
Februar 2026	123,6	-5,7	88,6	11,0	33,4	-4,3
Januar 2026	125,2	0,2	85,0	9,4	31,2	-8,0
Januar - Februar 2026	124,4	-2,9	86,8	10,2	64,6	-6,2
<b>Herstellung von Seilerwaren</b>						
Februar 2026	81,9	-15,1	85,2	-0,2	13,4	3,1
Januar 2026	76,6	-23,6	81,2	-6,2	11,7	-3,3
Januar - Februar 2026	79,3	-19,4	83,2	-3,3	25,1	0,0
<b>Herstellung von Vliesstoff und Erzeugnissen daraus (ohne Bekleidung)</b>						
Februar 2026	97,0	-4,5	84,2	-8,8	151,3	-8,2
Januar 2026	90,9	-16,5	84,6	-10,2	147,7	-13,9
Januar - Februar 2026	94,0	-10,6	84,4	-9,5	299,0	-11,1
<b>Herstellung von technischen Textilien</b>						
Februar 2026	263,3	187,1	71,1	-10,3	198,3	-0,4
Januar 2026	86,5	-3,6	72,4	-11,5	190,9	-9,7
Januar - Februar 2026	174,9	92,8	71,8	-10,9	389,2	-5,1
<b>Herstellung von sonstigen Textilwaren a. n. g.</b>						
Februar 2026	79,6	4,1	90,1	-3,1	29,5	-4,8
Januar 2026	84,8	-4,9	85,0	-2,2	28,8	-2,7
Januar - Februar 2026	82,2	-0,8	87,6	-2,7	58,3	-3,8

**BEKLEIDUNGSGEWERBE**

	Auftragseingang (2015=100)	± vH z. Vorjahr	Produktion (2015=100)	± vH z. Vorjahr	Umsatz in Mio. Euro	± vH z. Vorjahr
<b>Herstellung von Arbeits- und Berufsbekleidung</b>						
Februar 2026	116,3	-2,9	105,8	28,1	45,6	-15,1
Januar 2026	125,2	-1,9	84,9	-17,6	52,6	-16,5
Januar - Februar 2026	120,8	-2,3	95,4	2,8	98,2	-15,9
<b>Herstellung von sonstiger Oberbekleidung</b>						
Februar 2026	135,6	-4,1	86,4	-12,2	340,9	-3,3
Januar 2026	133,7	-12,4	83,1	-5,4	304,8	-12,5
Januar - Februar 2026	134,7	-8,4	84,8	-8,9	645,7	-7,9
<b>Herstellung von Wäsche</b>						
Februar 2026	91,6	-27,4	80,4	-25,3	45,5	-6,2
Januar 2026	84,5	-28,0	76,5	-22,3	50,4	0,6
Januar - Februar 2026	88,1	-27,6	78,5	-23,8	95,8	-2,8
<b>Herstellung von sonstiger Bekleidung und Bekleidungszubehör a. n. g.</b>						
Februar 2026	207,8	30,0	66,0	-6,5	2)	2)
Januar 2026	77,5	-1,6	65,9	4,6	2)	2)
Januar - Februar 2026	142,7	19,5	66,0	-1,2	2)	2)

Fortsetzung →

**BEKLEIDUNGSGEWERBE**

	Auftragseingang (2015=100)	± vH z. Vorjahr	Produktion (2015=100)	± vH z. Vorjahr	Umsatz in Mio. Euro	± vH z. Vorjahr
<b>Herstellung von Strumpfwaren</b>						
Februar 2026	135,2	-3,4	110,2	3,3	76,9	2,7
Januar 2026	138,2	9,6	110,0	-6,7	80,8	-4,2
Januar - Februar 2026	136,7	2,8	110,1	-2,0	157,7	-0,9
<b>Herstellung von sonstiger Bekleidung aus gewirktem und gestricktem Stoff</b>						
Februar 2026	151,2	-31,9	78,7	-25,3	10,8	6,9
Januar 2026	163,5	-10,7	79,1	-35,3	10,8	45,9
Januar - Februar 2026	157,4	-22,3	78,9	-30,7	21,6	23,4

<sup>1)</sup> Die inländische Produktionsentwicklung beinhaltet insbesondere im Segment der Bekleidung eine starke Strukturkomponente. Durch die hohe Außenhandelsverflechtung kommt es außerdem zur verzerrenden Darstellung des Volumens, so dass die Produktionszahlen nur eingeschränkt Auskunft über die Konjunkturlage geben können; weiteres Indiz hierfür ist auch die offensichtlich fehlende Korrelation zwischen inländischer Produktion und inländischer Beschäftigung.

<sup>2)</sup> Daten liegen vor, werden jedoch aus Datenschutzgründen nicht veröffentlicht.